

รายงานการประชุม

คณะกรรมการขับเคลื่อนการปฏิรูประบบบริหารและวิธีทำงาน กลุ่มที่ ๕ กลุ่มอนามัยสิ่งแวดล้อม

ครั้งที่ ๒/๒๕๖๓ วันที่ ๑๓ มกราคม ๒๕๖๒ เวลา ๐๙.๓๐ - ๑๒.๐๐ น.

ณ ห้องประชุมกองประเมินผลกระทบต่อสุขภาพ อาคาร ๔ ชั้น ๓ กรมอนามัย

รายชื่อคณะกรรมการเข้าประชุม

| | | |
|----------------------------------|---|----------------------------|
| ๑. นายदनัย ธีวันดา | รองอธิบดีกรมอนามัย | ประธานการประชุม |
| ๒. นางสาวสิริวรรณ จันทนจุลกะ | สำนักคณะกรรมการผู้ทรงคุณวุฒิ | รองประธาน |
| ๓. นางนภพรรณ นันทพงษ์ | ผู้อำนวยการกองประเมินผลกระทบต่อสุขภาพ | กรรมการ |
| ๔. นางสาวอำพร บุตรรังษี | ผู้อำนวยการศูนย์บริหารกฎหมายสาธารณสุข | กรรมการ |
| ๕. นายธนชีพ พิระธรรณิศร์ | ผู้อำนวยการศูนย์ห้องปฏิบัติการกรมอนามัย | กรรมการ |
| ๖. นางปรียานุช บุรณะภักดี | สำนักอนามัยสิ่งแวดล้อม | กรรมการ |
| ๗. นางสาววาสนา คงสุข | ศูนย์ห้องปฏิบัติการกรมอนามัย | กรรมการ |
| ๘. นายสมชาย ตู่แก้ว | ผู้อำนวยการสำนักอนามัยสิ่งแวดล้อม | กรรมการและเลขานุการ |
| ๙. นางณิรณช อภาจรัส | สำนักอนามัยสิ่งแวดล้อม | กรรมการและผู้ช่วยเลขานุการ |
| ๑๐. นายภิญญาพัชญ์ จุลสุข | สำนักอนามัยสิ่งแวดล้อม | กรรมการและผู้ช่วยเลขานุการ |
| ๑๑. นางสาวรุจิรา ไชยด่าง | สำนักอนามัยสิ่งแวดล้อม | กรรมการและผู้ช่วยเลขานุการ |
| ๑๒. นางสาวพาสนา ชมกลิ่น | สำนักสุขาภิบาลอาหารและน้ำ | กรรมการและผู้ช่วยเลขานุการ |
| ๑๓. นางสาวนาฏอนงค์ เจริญสันติสุข | กองประเมินผลกระทบต่อสุขภาพ | กรรมการและผู้ช่วยเลขานุการ |
| ๑๔. นางมะลิลา ตันตียุทธ | ศูนย์บริหารกฎหมายสาธารณสุข | กรรมการและผู้ช่วยเลขานุการ |

ผู้ไม่มาประชุมเนื่องจากติดราชการ

| | | |
|--------------------------------|---------------------------------------|-----------|
| ๑. นางอัมพร จันทวิบูลย์ | สำนักคณะกรรมการผู้ทรงคุณวุฒิ | รองประธาน |
| ๒. นายสมศักดิ์ ศิริวนารังสรรค์ | ผู้อำนวยการกองประเมินผลกระทบต่อสุขภาพ | กรรมการ |
| ๓. นางสาวนัยนา หาญวโรตม | สำนักสุขาภิบาลอาหารและน้ำ | กรรมการ |
| ๔. นายชัยเลิศ กิ่งแก้วเจริญชัย | สำนักสุขาภิบาลอาหารและน้ำ | กรรมการ |
| ๕. นางสาวปรีณิตย์ ใหม่เจริญ | สำนักอนามัยสิ่งแวดล้อม | กรรมการ |
| ๖. นางสาวพนิดา เจริญสุข | กองประเมินผลกระทบต่อสุขภาพ | กรรมการ |
| ๗. นางสาวเบญจวรรณ ธวัชสุภา | กองประเมินผลกระทบต่อสุขภาพ | กรรมการ |
| ๘. นางสาวสกุณา คุณวโรตม์ | ศูนย์บริหารกฎหมายสาธารณสุข | กรรมการ |

ผู้เข้าร่วมประชุม

| | |
|--------------------------------|----------------------------|
| ๑. นางสาววาสนา ลุนสำโรง | กองประเมินผลกระทบต่อสุขภาพ |
| ๒. นางสาวพรรณนิภาอุจน์ วังกุ่ม | สำนักอนามัยสิ่งแวดล้อม |
| ๓. นายพลากร จินตนาวิวัฒน์ | ศูนย์บริหารกฎหมายสาธารณสุข |
| ๑๐. นางสาวปวีริศา ดิษยวานิช | สำนักสุขาภิบาลอาหารและน้ำ |
| ๑๒. นางอรพรรณ จินกาล | สำนักสุขาภิบาลอาหารและน้ำ |
| ๑๓. นางสาวอภิสรพร สมานทรัพย์ | สำนักสุขาภิบาลอาหารและน้ำ |

เริ่มประชุมเวลา ๐๙.๓๐ น.

วาระที่ ๑ ประธานแจ้งที่ประชุมทราบ

นายदनัย ถีวันดา ประธานคณะกรรมการฯ แจ้งที่ประชุมทราบเรื่อง นโยบายกรมอนามัย ในการผลักดันให้เกิด Center Office อย่างจริงจัง เพื่อจะได้เป็นการแชร์ทรัพยากรฯ ที่มีจำกัดร่วมกัน

วาระที่ ๒ รับรองรายงานการประชุมครั้งที่ ๑/๒๕๖๓

มติที่ประชุม : รับรองรายงานการประชุม

วาระที่ ๓ เรื่องสืบเนื่อง

๓.๑ รายงานผลการขับเคลื่อนงานอนามัยสิ่งแวดล้อมภายใต้ Cluster อื่นๆ

ฝ่ายเลขานุการฯ ได้รายงานผลการขับเคลื่อนงานอนามัยสิ่งแวดล้อมภายใต้ Cluster อื่นๆ ดังนี้

- กลุ่มที่ ๑ กลุ่มสตรีและเด็กปฐมวัย

การขับเคลื่อน มาตรฐานสถานพัฒนาเด็กปฐมวัยแห่งชาติ โดยจัดให้มีการประเมินสถานการณ์มาตรฐานสถานพัฒนาเด็กปฐมวัยแห่งชาติ ซึ่งคลังเตอร์อนามัยสิ่งแวดล้อม มีภารกิจสำคัญในการดูแลเรื่องสภาพสิ่งแวดล้อมและอนามัยสิ่งแวดล้อม (พัฒนาต้นแบบสถานพัฒนาเด็กปฐมวัย สังกัดกรมอนามัย และกระทรวงสาธารณสุข จำนวน ๕๘ แห่ง)

- กลุ่มที่ ๒ กลุ่มวัยเรียน วัยรุ่น

กิจกรรมการขับเคลื่อนหารดำเนินงานอนามัยสิ่งแวดล้อมเพื่อสนับสนุนการดำเนินงานในกลุ่มวัยเรียน วัยรุ่น โดย Cluster อนามัยสิ่งแวดล้อม (สำนักอนามัยสิ่งแวดล้อมและสำนักสุขาภิบาลอาหารและน้ำ) ร่วมกันจัดทำสถานการณ์ WASH ในโรงเรียน

- กลุ่มที่ ๓ กลุ่มวัยทำงาน

ตามโครงการตามพระราชดำริ (โครงการราชทัณฑ์ปันสุข ทำความดีเพื่อชาติ ศาสน์ กษัตริย์) ที่งานอนามัยสิ่งแวดล้อมมีภารกิจสำคัญ ภายใต้โครงการฯ ในประเด็น การจัดการอนามัยสิ่งแวดล้อมในเรือนจำ เพื่อให้ผู้ต้องขังเข้าถึงบริการด้านสุขอนามัย สุขาภิบาลอาหาร น้ำสะอาด และอนามัยสิ่งแวดล้อมพื้นฐานที่เหมาะสม ซึ่งโครงการดังกล่าวฯ เป็นหนึ่งในเงื่อนไขการตรวจราชการและนิเทศงาน กระทรวงสาธารณสุข กรณีปกติ ประจำปีงบประมาณ พ.ศ. ๒๕๖๓ ซึ่งเป็นภารกิจในความรับผิดชอบของ Cluster อนามัยสิ่งแวดล้อม โดยผู้รับผิดชอบจะได้นำเสนอในวาระเพื่อพิจารณา เนื่องจากต้องขอความเห็นจากคณะกรรมการฯ

- กลุ่มที่ ๔ กลุ่มผู้สูงอายุ

สำนักอนามัยสิ่งแวดล้อมและสำนักสุขาภิบาลอาหารและน้ำ บูรณาการร่วมกันพัฒนามาตรฐานการจัดสภาพแวดล้อมสำหรับผู้สูงอายุ เพื่อผลักดันให้เป็นประกาศกรมอนามัยต่อไป

- กลุ่มที่ ๖ กลุ่มการคลังและงบประมาณ (FIN)

สรุปประเด็นสำคัญในการประชุมคณะกรรมการบริหารการเงินการคลัง (FIN) ครั้งที่ ๑/๒๕๖๓ วันที่ ๑๐ มกราคม ๒๕๖๓ ณ ห้องประชุมกองแผนงาน

๑. หลักการการจัดสรรงบประมาณประจำปี ๒๕๖๓

๑.๑ ใช้หลักการจัดสรรแบบไม่จัดสรรค่าใช้จ่ายพื้นฐาน แต่กรมอนามัยจะจัดสรรงบฯ พื้นฐาน ให้กับ ๖ หน่วยงาน คือ ศูนย์ห้องปฏิบัติการ/ศูนย์ทันตสาธารณสุข/สสม./สพด./ศอช./ศกม. เนื่องจากทั้ง ๖ หน่วยงานเป็นหน่วยงานที่ไม่มีงบประมาณตามแผนบูรณาการฯ และเพื่อไม่ให้เบียดเบียนหน่วยงานอื่น โดยจะดึงงบประมาณจากคลังเตอร์ ๑-๕ จำนวน ๕ ล้านบาท

๑.๒ ให้หน่วยงานจัดทำแผนการจัดสรรงบประมาณ ส่งให้กองแผน ภายในวันที่ ๒๐ มกราคม ๒๕๖๓ เพื่อกองแผนงานจะจัดทำแบบฟอร์มและแจ้งกรอบวงเงินที่ได้รับส่งให้คลังเตอร์พิจารณาต่อไป

๑.๓ กองแผนจะหักงบจำนวน ๒๐ % ในภาพของหน่วยงานไว้ที่กองแผนงาน

๒. แนวทางการจัดสรรงบประมาณประจำปี ๒๕๖๓

๒.๑ พิจารณาจากกิจกรรมค่าเป้าหมายตามแผนปฏิบัติการคลังสเตอร์ โดยพิจารณาตามเป้าหมายเป็นสำคัญ

๒.๒ นำผลสำเร็จของการดำเนินงานและประสิทธิภาพการเบิกจ่าย ๖ เดือนแรกมาประกอบการพิจารณา

๒.๓ กำหนดสัดส่วนงบประมาณ ส่วนกลางร้อยละ ๔๐ ส่วนภูมิภาคร้อยละ ๖๐

๒.๔ คลังสเตอร์ FIN วิเคราะห์ พิจารณาจัดสรรงบประมาณ และส่งกลับหน่วยงานภายในวันที่ ๒๔ ม.ค. ๒๕๖๓

๓. ผลการเบิกจ่ายงบประมาณประจำปี ๒๕๖๒ ไปพลางก่อน

๓.๑ หน่วยงานที่ทำไม่ได้ตามเป้าหมายร้อยละ ๗๓ ผอ.กองคลังจะนำเรียน อธิบดีเพื่อกำหนดแนวทางการจัดการ

๓.๒ กองคลังให้หน่วยงานที่มีงบรายจ่ายอื่นจัดทำแผนการดำเนินงานเพื่อให้กองคลังช่วยติดตามเร่งรัดการเบิกจ่าย

๔. งบประมาณประจำปี ๒๕๖๔

๔.๑ งบลงทุนที่เป็นการก่อสร้างอาคารให้ตรวจสอบเงื่อนไขการทำ EIA หากต้องทำให้ดำเนินการของงบประมาณประจำปี ๒๕๖๕

๔.๒ ให้กองแผนตรวจสอบอาคารที่ต้องมีการซ่อมแซมเปลี่ยนแปลง เพื่อเตรียมการและเป็นข้อมูลประกอบการจัดทำคำของบประมาณปี ๒๕๖๕

- กลุ่มที่ ๗ กลุ่มข้อมูล การจัดการความรู้ และการเฝ้าระวัง (KISS)

จากการประชุมคณะกรรมการขับเคลื่อนภารกิจหลักของกรมอนามัย ท่านอธิบดีกรมอนามัย ได้มอบนโยบายเรื่อง การพัฒนาระบบฐานข้อมูลเพื่อการเฝ้าระวังฯ และเน้นย้ำเรื่อง “อยากเห็นรูปธรรมของของระบบฐานข้อมูลการเฝ้าระวังด้านอนามัยสิ่งแวดล้อมในพื้นที่”

- กลุ่มที่ ๘ กลุ่มยุทธศาสตร์กำลังคน (HR)

๑. กรมอนามัยจัดทำคำสั่งแต่งตั้งคณะกรรมการบริหารกำลังคนการวางแผนกำลังคนด้านส่งเสริมสุขภาพและอนามัยสิ่งแวดล้อม ต้องจัดทำกรอบการวางแผนกำลังคน การวิเคราะห์สถานการณ์ในพื้นที่ วิเคราะห์สถานการณ์ด้านกำลังคน ให้มีการแบ่งทีมรีวิว ในสองส่วนคือ

- ศูนย์อนามัยที่ ๔ ราชบุรี รีวิว ภาคพึงประสงค์ของระบบส่งเสริมสุขภาพและอนามัยสิ่งแวดล้อมกับความเสถียรของคนไทยในอนาคต

- ส่วนกลางโดยสายอนามัยสิ่งแวดล้อม รีวิว บทบาทที่เกี่ยวข้องกับระบบส่งเสริมสุขภาพและอนามัยสิ่งแวดล้อมใครมีบทบาทบ้าง และอุปท.มีบทบาทอย่างไรกับระบบสุขภาพ

๒. สถาบันพัฒนาบุคลากรด้านส่งเสริมสุขภาพและอนามัยสิ่งแวดล้อม ภายใต้กองการเจ้าหน้าที่ โดยมีหน่วยงานต่าง ๆ เข้าไปให้ข้อมูลในเรื่อง หลักสูตรและแนวทางในการดำเนินงาน รวมไปถึงระบบการรับรองฯ

- กลุ่มที่ ๙ กลุ่มกฎหมาย (LAW)

มีคำสั่งจากท่านอธิบดีกรมอนามัย มอบหมายให้ศูนย์บริหารกฎหมายสาธารณสุข เป็นเจ้าภาพให้ท้องถิ่นได้เรียนรู้กฎหมาย ๒ ฉบับ คือ เรื่องอนามัยเจริญพันธ์ และพระราชบัญญัติการสาธารณสุข

มติที่ประชุม: รับทราบ

๓.๒ (ร่าง) คำสั่งแต่งตั้งคณะกรรมการขับเคลื่อนระบบบริหารจัดการอนามัยสิ่งแวดล้อม

ฝ่ายเลขานุการฯ เสนอที่ประชุมพิจารณา (ร่าง) คณะกรรมการบริหารจัดการคลัสเตอร์อนามัยสิ่งแวดล้อม ประจำปีงบประมาณ พ.ศ. ๒๕๖๓ ดังนี้

๑. อนุกรรมการยุทธศาสตร์ แผนงาน และการติดตามประเมินผล

๒. อนุกรรมการพัฒนาระบบฐานข้อมูลสารสนเทศและการเฝ้าระวังและสื่อสารความเสี่ยงด้านอนามัยสิ่งแวดล้อม

๓. อนุกรรมการพัฒนาวิชาการ งานวิจัย การจัดการความรู้ และการสร้างความรอบรู้ด้านอนามัยสิ่งแวดล้อม

๔. อนุกรรมการสร้างความเข้มแข็งและขับเคลื่อนการดำเนินงานอนามัยสิ่งแวดล้อมของภาคีเครือข่าย

๕. อนุกรรมการพัฒนาทรัพยากรบุคคลและความร่วมมือระหว่างประเทศด้านอนามัยสิ่งแวดล้อม

มติที่ประชุม: ๑. เห็นชอบและให้ฝ่ายเลขานุการฯ จัดทำคำสั่งฯ ต่อไป

๒. ในวาระเรื่องสืบเนื่อง ให้มีการรายงานความก้าวหน้าการดำเนินงานของคณะกรรมการฯ

๓. ให้มีการจัดประชุมผู้แทนคณะกรรมการ ๑ รอบ เพื่อชี้แจงความสำคัญและบทบาทหน้าที่ของคณะกรรมการ

๔. ให้ความสำคัญของงานฟิงซ์ขึ้นต่อการทำงานในภาพรวมของคลัสเตอร์โดยผ่านกลไกของคณะกรรมการและอนุกรรมการ

วาระที่ ๔ เรื่องเสนอเพื่อพิจารณา

๔.๑ การประชุมเชิงปฏิบัติการสร้างความเข้มแข็งภาคีเครือข่ายด้านอนามัยสิ่งแวดล้อม ประจำปีงบประมาณ พ.ศ.๒๕๖๓ (๒๓-๒๔ มค.๖๓)

วัตถุประสงค์

- เพื่อกำหนดกรอบ ทิศทาง และกลไกการขับเคลื่อนงานอนามัยสิ่งแวดล้อมระดับพื้นที่
- เพื่อสร้างความร่วมมือ ความเข้มแข็ง และบูรณาการภาคีเครือข่ายด้านอนามัยสิ่งแวดล้อม
- เพื่อแลกเปลี่ยนเรียนรู้มาตรการ และแนวทางการบริหารจัดการงานอนามัยสิ่งแวดล้อมในระดับพื้นที่

กลุ่มเป้าหมาย

- ผู้บริหารสายอนามัยสิ่งแวดล้อม
- นักวิชาการสายอนามัยสิ่งแวดล้อมและผู้ที่เกี่ยวข้อง (หน่วยงานละ ๕ คน)
- สมาชิกชมรมอนามัยสิ่งแวดล้อมแห่งประเทศไทย (สสจ.) (๗๖ คน)
- สมาชิกชมรมสาธารณสุขแห่งประเทศไทย (สสอ.) (๑๒ คน)
- ศูนย์อนามัยที่ ๑-๑๒ และ สสม.

งบประมาณ

งบประมาณรวมทั้งสิ้น ๗๕๐,๐๐๐บาท ประกอบด้วย

- งบประมาณกรมอนามัยเป็นเงิน ๔๘๐,๐๐๐ บาท
- งบประมาณสำนักอนามัยสิ่งแวดล้อมเป็นเงิน ๑๒๐,๐๐๐ บาท

(แผนบูรณาการพัฒนาเมืองอุตสาหกรรมเชิงนิเวศและการจัดการมลพิษและสิ่งแวดล้อม)

- งบประมาณสำนักสุขภาพิบาลอาหารและน้ำเป็นเงิน ๕๐,๐๐๐ บาท

(แผนงานยุทธศาสตร์เสริมสร้างให้คนมีสุขภาวะที่ดี)

- งบประมาณกองประเมินผลกระทบท่อสุขภาพเป็นเงิน ๑๐๐,๐๐๐ บาท

(แผนงานบูรณาการพัฒนาศูนย์ที่เขตเศรษฐกิจพิเศษ)

ระยะเวลาดำเนินการ

วันที่ ๒๓ -๒๔ มกราคม ๒๕๖๓

สถานที่ดำเนินโครงการ

โรงแรมเอเชีย แอร์พอร์ต จังหวัดปทุมธานี

มติที่ประชุม : เห็นชอบตามกำหนดการในวันที่ ๒๓-๒๔ มกราคม ๒๕๖๓ และ เตรียมคนส่วนกลางที่จะช่วยสนับสนุนการประชุมฯ ให้พร้อม

๔.๒ แนวทางการตรวจราชการด้านการจัดการอนามัยสิ่งแวดล้อมและสุขาภิบาลอาหารและน้ำ ในเรือนจำ

นางณิรุธ อภาจารัส เสนอที่ประชุมพิจารณาแนวทางการตรวจราชการด้านการจัดการอนามัยสิ่งแวดล้อมและสุขาภิบาลอาหารและน้ำ ในเรือนจำ

1. ความสำคัญ



ประเด็นตรวจราชการ :
โครงการราชทัณฑ์ ปันสุข ทำความดี เพื่อชาติ ศาสน์ กษัตริย์
กองบริหารการสาธารณสุข

ความเชื่อมโยงเชิงยุทธศาสตร์



ยุทธศาสตร์ชาติ 20 ปี : การสร้างความเสมอภาคและเท่าเทียมกันทางสังคม

แผนพัฒนา ฉบับที่ 12 : สร้างความเป็นธรรม ลดความเหลื่อมล้ำในสังคม

แผนปฏิบัติการ ก.ธ. ความเป็นเลิศ 4 ด้าน : Service Excellence

แผนงานที่ 8 : การพัฒนาตามโครงการพระราชดำริ โครงการเฉลิมพระเกียรติ และพื้นที่เฉพาะ

ประเด็นยุทธศาสตร์กองตรวจราชการ: ยุทธศาสตร์ที่ 1-2 : เป้าประสงค์ที่ 4 - 5 : ตัวชี้วัดที่ 13 -16

แผนการบูรณาการด้านบริการสุขภาพสำหรับผู้ต้องขังในเรือนจำ และการบริหารจัดการครุภัณฑ์ทางการแพทย์พระราชทาน



ภาคีเครือข่ายที่ร่วมจัดบริการ

- รพ.แม่ข่าย/วพศ./วพท./วพช./รพ.สต.
- รพ.สังกัด สสจ.
- รพ.สังกัด 3 เหล่าทัพ
- รพ.เอกชน
- รพ.สังกัดมหาวิทยาลัย

ศูนย์ฯทางการแพทย์พระราชทาน ได้แก่

1. เรือนจำนำร่อง 24 แห่ง (26 รายการ)
2. รพ.สังกัด สป.สธ 12 แห่ง (2 รายการ)
3. พื้นที่สถาน รพ.ราชทัณฑ์ 1 แห่ง (31รายการ)



76 จังหวัด 13 เขตสุขภาพ

จัดบริการ

สถานพยาบาล
ในเรือนจำ/พื้นที่สถาน/
สถานกักขัง
 ทั้งหมดจำนวน 142+รพ.1 แห่ง (นำร่อง 24 แห่ง)

- เรือนจำ ความมั่นคง สูง 5 แห่ง
- เรือนจำ กำนันโทษ สูง 12 แห่ง
- พื้นที่ สถานพยาบาล 7 แห่ง



แสดงจำนวนเรือนจำพื้นที่สถาน (แห่ง) ราชเขตสุขภาพ

รายชื่อเรือ่นจำ นำร่อง 24 แห่ง “โครงการราชทัณฑ์ ปันสุข ทำความดี เพื่อชาติ ศาสน์ กษัตริย์” ปีงบประมาณ 2563

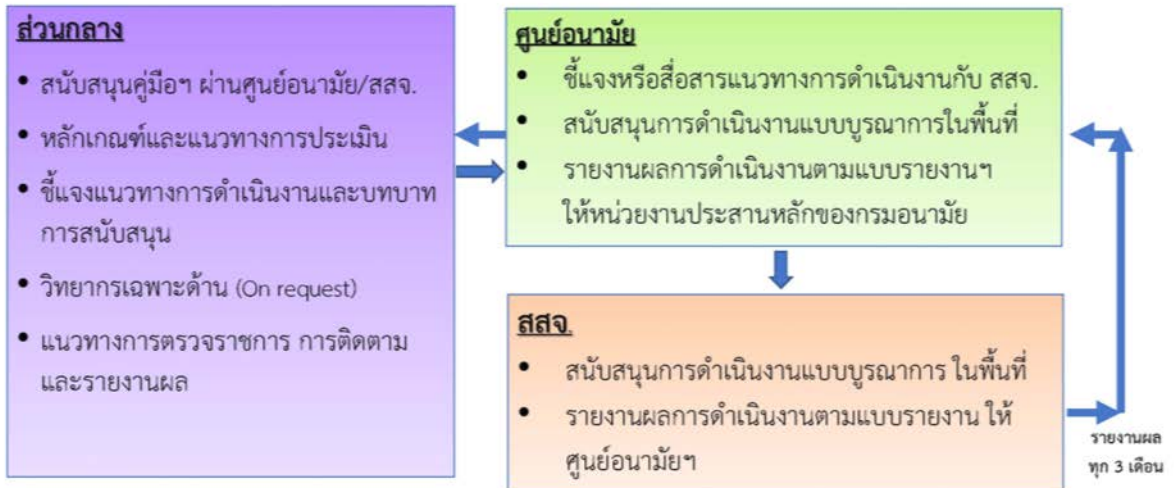
| เขต | จังหวัดเป้าหมาย 20 จังหวัด | เป้าหมาย 12 จังหวัด | รายชื่อเรือ่นจำทัณฑสถาน(นำร่อง)และได้รับการสนับสนุนครุภัณฑ์ทางการแพทย์ (24 แห่งนำร่อง) | เขต | จังหวัดเป้าหมาย 20 จังหวัด | เป้าหมาย 12 จังหวัด | รายชื่อเรือ่นจำทัณฑสถาน(นำร่อง)และได้รับการสนับสนุนครุภัณฑ์ทางการแพทย์ (24 แห่งนำร่อง) |
|-----------------|----------------------------|---------------------|--|-----------------|----------------------------|--|---|
| เขตสุขภาพที่ 1 | เชียงใหม่ | เชียงใหม่ | เรือ่นจำกลางเชียงใหม่ ทัณฑสถานหญิงเชียงใหม่ | เขตสุขภาพที่ 7 | ขอนแก่น | ขอนแก่น | - |
| เขตสุขภาพที่ 2 | พิษณุโลก | พิษณุโลก | เรือ่นจำกลางพิษณุโลก เรือ่นจำจังหวัดพิษณุโลก ทัณฑสถานหญิงพิษณุโลก | เขตสุขภาพที่ 8 | อุดรธานี | อุดรธานี | เรือ่นจำกลางนครพนม |
| | | | | | นครพนม | | |
| เขตสุขภาพที่ 3 | นครสวรรค์ | นครสวรรค์ | - | เขตสุขภาพที่ 9 | นครราชสีมา | นครราชสีมา | เรือ่นจำกลางขอนแก่น เรือ่นจำกลางนครราชสีมา ทัณฑสถานหญิงนครราชสีมา |
| เขตสุขภาพที่ 4 | สระบุรี | สระบุรี | เรือ่นจำกลางบางขวาง ทัณฑสถานบำบัดพิเศษหญิง | เขตสุขภาพที่ 10 | อุบลราชธานี | อุบลราชธานี | - |
| | นนทบุรี | | | | | | |
| | ปทุมธานี | | | | | | |
| เขตสุขภาพที่ 5 | ราชบุรี | นครปฐม | เรือ่นจำกลางราชบิน เรือ่นจำกลางนครปฐม | เขตสุขภาพที่ 11 | สุราษฎร์ธานี | นครศรีธรรมราช | เรือ่นจำกลางสุราษฎร์ธานี เรือ่นจำกลางนครศรีธรรมราช |
| | นครปฐม | | | | | | |
| เขตสุขภาพที่ 6 | สมุทรปราการ | ชลบุรี | เรือ่นจำกลางระยอง เรือ่นจำกลางสมุทรปราการ เรือ่นจำกลางชลบุรี ทัณฑสถานหญิงชลบุรี | เขตสุขภาพที่ 12 | สงขลา | สงขลา | เรือ่นจำกลางสงขลา ทัณฑสถานหญิงสงขลา |
| | ระยอง | | | | | | |
| | ชลบุรี | | | | | | |
| เขตสุขภาพที่ 13 | กรุงเทพมหานคร | กรุงเทพมหานคร | กรุงเทพมหานคร | กรุงเทพมหานคร | กรุงเทพมหานคร | เรือ่นจำกลางคลองเปรม ทัณฑสถานหญิงกลาง ทัณฑสถานหญิงธนบุรี | |

ระบบบริการสาธารณสุขสำหรับผู้ต้องขังในเรือ่นจำ





2. บทบาทการดำเนินงานด้านอนามัยสิ่งแวดล้อมในเรือนจำ ปี 2563



3. หลักการและแนวทางการจัดการอนามัยสิ่งแวดล้อมในเรือนจำ

หลักการจัดการอนามัยสิ่งแวดล้อมในเรือนจำ

1. สิทธิของผู้ต้องขัง
2. ข้อกำหนดแมนเดลา (ข้อกำหนดสหประชาชาติว่าด้วยมาตรฐานขั้นต่ำในการบริหารจัดการเรือนจำที่ดี)
3. ข้อกำหนดกรุงเทพฯ (ข้อกำหนดสหประชาชาติว่าด้วยการปฏิบัติต่อผู้ต้องขังหญิงในเรือนจำ และมาตรการที่มีใช้การคุมขังสำหรับผู้กระทำผิดหญิง)
4. หลักการจัดการด้านน้ำสะอาด สุขาภิบาลและสุขอนามัยในเรือนจำ ICRC
5. พระราชบัญญัติราชทัณฑ์ พ.ศ. 2560 มาตรา 37 ว่าด้วยการดูแลสุขอนามัยและการสุขาภิบาล และการตรวจสุขภาพตามความจำเป็น และระเบียบกรมราชทัณฑ์ ว่าด้วยการดำเนินการเกี่ยวกับการอนามัยและการสุขาภิบาลของผู้ต้องขัง พ.ศ. 2561



อนามัยสิ่งแวดล้อม เรือนจำ

ส่งเสริมการจัดการอนามัยสิ่งแวดล้อม สุขภิบาล
อาหารและน้ำ ร่วมขับเคลื่อนระบบบริการสาธารณสุข
สำหรับผู้ต้องขังในเรือนจำ



๑. อนามัยสิ่งแวดล้อมดี



2. น้ำดื่ม-น้ำใช้
สะอาด



3. อาหารสะอาด
ปลอดภัย

4. หมวด 20 ข้อ

4. รอบรู้และมีส่วนร่วมจัดการ
อนามัยสิ่งแวดล้อม

4. แนวทางการตรวจราชการกระทรวงสาธารณสุข ปี 2563 ด้านอนามัยสิ่งแวดล้อม เพิ่มเติม

1. คำนียาม:

1.1 การจัดการอนามัยสิ่งแวดล้อมในเรือนจำ หมายถึง การจัดการสุขาภิบาลสิ่งแวดล้อมในเรือนจำ ให้เหมาะสมตามความต้องการขั้นพื้นฐานของการดำรงชีวิต และเป็นการป้องกันการเกิดโรค และมีสภาพแวดล้อมที่เอื้อต่อการมีสุขภาพกายและจิตที่ดีของผู้ต้องขัง ครอบคลุมการสุขาภิบาลที่พักอาศัย และสุขอนามัย การจัดการมูลฝอย การจัดการส้วม สิ่งปฏิกูล และน้ำเสีย การควบคุมสัตว์ และแมลงพาหะนำโรค

1.2 การจัดการสุขาภิบาลอาหารในเรือนจำ หมายถึง การบริหารจัดการและควบคุมปัจจัยสิ่งแวดล้อมในเรือนจำ รวมทั้ง บุคลากร ที่เกี่ยวข้องกับการเตรียมปรุงประกอบอาหารเพื่อให้อาหารสะอาด ปลอดภัย ปราศจากเชื้อโรค พยาธิ และสารเคมีต่าง ๆ ที่เป็นอันตราย หรืออาจจะเป็นอันตรายต่อการเจริญเติบโตของร่างกาย สุขภาพอนามัย และการดำรงชีวิตของผู้บริโภค

1.3 การจัดการน้ำบริโภคในเรือนจำ หมายถึง การบริหารจัดการให้มีน้ำดื่ม และน้ำใช้ในเรือนจำ ให้มีปริมาณเพียงพอต่อความต้องการ และน้ำมีคุณภาพสะอาด ปลอดภัย ปราศจากเชื้อโรค ไม่มีสารเคมีอันตรายและสิ่งเจือปนต่าง ๆ ทั้งด้านกายภาพ เคมี และชีวภาพ และต้องได้มาตรฐาน ตามเกณฑ์มาตรฐานคุณภาพน้ำบริโภค

4. แนวทางการตรวจราชการกระทรวงสาธารณสุข ปี 2563 ด้านอนามัยสิ่งแวดล้อม **เพิ่มเติม**

2. การวัดระดับความสำเร็จ ด้านการจัดการอนามัยสิ่งแวดล้อมและสุขภาพอาหารและน้ำในเรือนจำ

วัดความสำเร็จการดำเนินงาน โดยยึดหลักการความสอดคล้องและบูรณาการ กับขั้นตอนการวัดระดับความสำเร็จในการดำเนินการพัฒนาระบบบริการสาธารณสุขสำหรับผู้ต้องขังในเรือนจำ ที่กำหนดไว้แล้ว **5 ระดับ** ดังนี้

ระดับ 1 มีการกำหนดให้มีผู้รับผิดชอบงานด้านอนามัยสิ่งแวดล้อม ร่วมในคณะกรรมการ หรือ คณะทำงาน ด้านการพัฒนาระบบบริการสาธารณสุขสำหรับผู้ต้องขังในเรือนจำ หรือ คำสั่งแต่งตั้งคณะกรรมการหรือคณะทำงานอื่นใด เพื่อสนับสนุนแนวทางการจัดการอนามัยสิ่งแวดล้อมและสุขภาพอาหารและน้ำ ตามโครงการราชทัณฑ์ปันสุข ทำความ ดี ด้วยหัวใจ ได้ (ระดับเขตสุขภาพ หรือระดับจังหวัด)

ระดับ 2 สำนักงานสาธารณสุขจังหวัด โรงพยาบาลแม่ข่าย และภาคีเครือข่ายที่เกี่ยวข้องภายในอำเภอหรือจังหวัด ที่มีเรือนจำ, ทัณฑสถาน หรือสถานกักกันที่ตั้งอยู่ในเขตพื้นที่ มีการจัดทำแผนบูรณาการ ร่วมกัน หรือจัดทำบันทึกความร่วมมือ หรือ บันทึกข้อตกลงร่วมให้เกิดการจัดระบบบริการสุขภาพผู้ต้องขังในระดับจังหวัด โดยแผนการดำเนินงาน ดังกล่าว มีการนำข้อมูลสถานการณ์ด้านอนามัยสิ่งแวดล้อม สุขภาพอาหารและน้ำในเรือนจำ มาพิจารณา ประกอบการวางแผน ด้วย

4.แนวทางการตรวจราชการกระทรวงสาธารณสุข ปี 2563 ด้านอนามัยสิ่งแวดล้อม **เพิ่มเติม**

ระดับ 3 สำนักงานสาธารณสุขจังหวัด หรือ/และโรงพยาบาลแม่ข่าย มีการส่งเสริมการจัดการอนามัยสิ่งแวดล้อม สุขภาพอาหารและน้ำในเรือนจำ และ/หรือ ส่งเสริมการประยุกต์แนวคิด GREEN and CLEAN Hospital บูรณาการ ในกิจกรรมการจัดระบบบริการสาธารณสุขสำหรับผู้ต้องขังในเรือนจำภายในจังหวัดได้ โดยสอดคล้องตามสภาพปัญหา หรือบริบทพื้นที่

ระดับ 4 จังหวัดในกลุ่มเป้าหมาย (20จังหวัด) ที่มีเรือนจำ/ทัณฑสถาน/สถานกักกันตั้งอยู่ในเขตพื้นที่ (นำร่องปี 2563 จำนวน 24 เรือนจำ) มีการสนับสนุนการแก้ไขปัญหาหรือพัฒนาระบบจัดการด้านอนามัยสิ่งแวดล้อม สุขภาพอาหารและน้ำ ให้เป็นส่วนหนึ่งของระบบการบริหารจัดการสาธารณสุขหรือสำหรับผู้ต้องขัง ในเรือนจำ และมีการประเมินการจัดการ อนามัยสิ่งแวดล้อมในเรือนจำตามแนวทางที่กำหนด (เอกสารแนบที่ 1) หรือแนวทางของเขตสุขภาพ

ระดับ 5 มีแผนการดำเนินงานกำกับ ติดตาม ประเมินผลการดำเนินงาน ตามแผนบูรณาการเครือข่าย ทั้งในระดับจังหวัด/ระดับเขตสุขภาพ ตามแผนงานโครงการราชทัณฑ์ปันสุข ทำความ ดี ด้วยหัวใจ โดยในแผนดังกล่าวมีประเด็นการติดตาม ประเมินผลการดำเนินงานด้านอนามัยสิ่งแวดล้อม สุขภาพอาหารและน้ำ ด้วย

5. ประเด็นการตรวจราชการ ด้านการจัดการอนามัยสิ่งแวดล้อม สุขาภิบาลและน้ำในเรือนจำ

| เป้าหมาย | มาตรการดำเนินงานในพื้นที่ | แนวทางการตรวจติดตาม | ผลลัพธ์ที่ต้องการ |
|---|---|---|---|
| ประเด็นการตรวจราชการที่มุ่งเน้น รอบที่ 1 | | | |
| 1. มีการประเมินสถานการณ์และวางแผนจัดการ ด้านอนามัยสิ่งแวดล้อม สุขาภิบาลอาหารและน้ำ เพื่อส่งเสริมสุขภาพและป้องกันโรค ภายใต้ระบบการบริหารจัดการสาธารณสุขในเรือนจำ | 1. สำนักงานสาธารณสุขจังหวัด หรือ รพ.แม่ข่าย มีการบูรณาการงานด้านอนามัยสิ่งแวดล้อม สุขาภิบาลอาหารและน้ำ ในระบบการบริหารจัดการสาธารณสุขในเรือนจำ โดยมีการประเมินสถานการณ์ และวางแผนการดำเนินงานเพื่อแก้ไข ปัญหาและพัฒนาคุณภาพการจัดการบริการด้านอนามัยสิ่งแวดล้อมในเรือนจำ ด้านต่าง ๆ ดังนี้ 1.1 ด้านอนามัยสิ่งแวดล้อม สุขาภิบาลที่พักอาศัยและสุขอนามัย การจัดการมูลฝอย การจัดการส้วม สิ่งปฏิกูลและน้ำเสีย - การควบคุมสัตว์และแมลงพาหะนำโรค 1.2 ด้านสุขาภิบาลอาหาร สถานที่ปรุง ประกอบ และจำหน่ายอาหาร ตัวอย่างและสารปรุงแต่งอาหาร ภาชนะอุปกรณ์ และผู้สัมผัสอาหาร 1.3 ด้านน้ำสะอาด การเก็บกักน้ำดื่ม และการดูแลภาชนะกักน้ำ การตรวจสอบคุณภาพน้ำบริโภค และความเพียงพอของน้ำดื่ม น้ำใช้ | 1. มีการประเมินสถานการณ์การจัดการอนามัยสิ่งแวดล้อมในเรือนจำ ตามแนวทางที่กำหนด (เอกสารแนบ ที่ 1) หรือ แนวทางขอเขตสุขภาพที่กำหนด 2. มีแผนการดำเนินงานและสนับสนุน สื่อความรู้ และคู่มือการดำเนินงานด้านอนามัยสิ่งแวดล้อม สุขาภิบาลอาหาร และน้ำ ให้กับเจ้าหน้าที่ หรือ ผู้รับผิดชอบงานด้านอนามัยสิ่งแวดล้อมในเรือนจำ | 1. มีรายงานข้อมูลสถานการณ์ฯ ผลการวิเคราะห์และข้อเสนอแนะทางการพัฒนา สำหรับเรือนจำและหน่วยงานที่เกี่ยวข้อง 2. มีการจัดกิจกรรมการพัฒนาด้านอนามัยสิ่งแวดล้อม สุขาภิบาลอาหาร และน้ำ ตามแผนที่กำหนด ให้กับเรือนจำ/ หรือดำเนิน งานร่วมกับหน่วยงานที่เกี่ยวข้อง โดยสอดคล้องกับสภาพปัญหาและความต้องการตามบริบทพื้นที่ |
| | | 3. มีการส่งเสริมการจัดการอนามัยสิ่งแวดล้อม สุขาภิบาลอาหารและน้ำในเรือนจำ และ/หรือ ส่งเสริมการประยุกต์ใช้แนวคิด GREEN and CLEAN Hospital บูรณาการในกิจกรรมการจัดระบบบริการสาธารณสุขสำหรับผู้ต้องขังในเรือนจำภายในจังหวัด โดยสอดคล้องตามสภาพปัญหา หรือบริบทพื้นที่ | 3. มีการจัดการระบบบริการสุขภาพสำหรับผู้ต้องขังในเรือนจำแบบบูรณาการทั้ง ด้านการรักษา ป้องกัน และ สร้างสภาพแวดล้อมที่เอื้อต่อสุขภาพในเรือนจำ/ทัณฑสถาน/สถานกักกัน ที่ตั้งอยู่ในเขตพื้นที่ |
| | | | |

5. ประเด็นการตรวจราชการ ด้านการจัดการอนามัยสิ่งแวดล้อม สุขาภิบาลและน้ำในเรือนจำ

| เป้าหมาย | มาตรการดำเนินงานในพื้นที่ | แนวทางการตรวจติดตาม | ผลลัพธ์ที่ต้องการ |
|---|---|---|--|
| ประเด็นการตรวจราชการที่มุ่งเน้น รอบ 2 | | | |
| 2. มีการติดตาม ประเมินผลการดำเนินงาน ด้านอนามัยสิ่งแวดล้อม สุขาภิบาลอาหารและน้ำ | 2. สำนักงานสาธารณสุขจังหวัด หรือ รพ.แม่ข่าย มีการติดตาม สนับสนุน และประเมินความก้าวหน้าการดำเนินงานสม่ำเสมอ | 3. มีการติดตาม สนับสนุนทางด้านวิชาการ และ ประเมิน ผลการดำเนินงานตามแนวทางที่กำหนด อย่างน้อย ทุก ๓ เดือน (พิจารณาจากรายงานการประชุมฯ ภาพถ่ายกิจกรรมที่ดำเนินการ) | 3. เรือนจำ/ทัณฑสถาน/สถานกักกัน ตั้งอยู่ในเขตพื้นที่ทุกแห่ง ได้รับการสนับสนุนทางวิชาการและคำแนะนำ แนวทางการจัดการอนามัยสิ่งแวดล้อม โดยบูรณาการภายใต้การดำเนินงาน ภาพรวมของจังหวัดและเขตสุขภาพ |
| | | 4. มีการรายงานความ ก้าวหน้า และผลการ ประเมิน พร้อมข้อเสนอแนะเพื่อการพัฒนา สำหรับเรือนจำ/ทัณฑสถาน/สถานกักกันที่ตั้งอยู่ในเขตพื้นที่ กระทรวงสาธารณสุข หน่วยงานที่เกี่ยวข้อง (พิจารณาจากรายงานการประชุมฯ ภาพถ่ายกิจกรรมที่ดำเนินการ) | 4. มีข้อมูลสถานการณ์และ ความก้าวหน้าการดำเนินงานตามแผน ปัญหา อุปสรรค และแนวทางการ แก้ไขปัญหา และมีผลการประเมิน ตามเกณฑ์ฯ ในทางที่ดีขึ้น |

การสนับสนุนจากกรมอนามัย




ประเด็นเสนอที่ประชุมพิจารณา

๑. เห็นชอบแนวทางการตรวจราชการกระทรวงสาธารณสุข ปี ๒๕๖๓ ด้านอนามัยสิ่งแวดล้อม เพิ่มเติม (นิยามและระดับการวัดความสำเร็จ)
๒. เห็นชอบประเด็นการตรวจราชการ(มุ่งเน้น)ด้านการจัดการอนามัยสิ่งแวดล้อม สุขภาพอาหารและน้ำในเรือนจำรอบที่ ๑ และ ๒
๓. เห็นชอบ “แบบประเมินการจัดการอนามัยสิ่งแวดล้อมในเรือนจำ” (เอกสารแนบที่ ๑)
๔. เห็นชอบให้สำนักอนามัยสิ่งแวดล้อม แจ้างแนวทางการตรวจราชการฯ ด้านอนามัยสิ่งแวดล้อมให้ศูนย์อนามัยทราบและบูรณาการการดำเนินงานระดับพื้นที่และแจ้งผู้ประสานงานโครงการราชทัณฑ์ฯ กรมอนามัยเพื่อประสานกระทรวงสาธารณสุข ต่อไป

มติที่ประชุม :

แนวทางการตรวจราชการเพื่อสนับสนุนการจัดการด้านอนามัยสิ่งแวดล้อม มีสาระสำคัญอยู่ ๒ ข้อคือ

- สนับสนุนการประเมินเพื่อให้รู้สถานการณ์
- สนับสนุนให้เกิดการดำเนินงานตามแผนงาน

๔.๓ โครงการพัฒนาภาคีเครือข่ายด้านสุขภาพอาหาร ประจำปี ๒๕๖๓

วัตถุประสงค์ :

๑. เพื่อพัฒนาศักยภาพภาคีเครือข่ายด้านสุขภาพอาหาร
 ๒. เพื่อพัฒนารูปแบบในการขับเคลื่อนและยกระดับการดำเนินงานสุขภาพอาหารในระดับพื้นที่
- กลุ่มเป้าหมาย/ผู้ร่วมดำเนินการ จำนวน ๕๐ ประกอบด้วย**
กรมอนามัย ศูนย์อนามัยที่ ๑ - ๑๒ และสถาบันพัฒนาสุขภาพระดับเขตเมือง
สำนักงานสาธารณสุขจังหวัดและอำเภอ/ โรงพยาบาล/ รพ.สต.
องค์กรปกครองส่วนท้องถิ่น
ผู้ประกอบการและผู้สัมผัสอาหาร
ภาคีเครือข่ายด้านสุขภาพอาหารที่เกี่ยวข้อง

งบประมาณ : ๒๐๐,๐๐๐.- บาท

มติที่ประชุม : มอบสำนักสุขาภิบาลอาหารและน้ำจัดทำรายละเอียดโครงการฯ

๔.๔ การจัดประชุม Teleconference กับศูนย์อนามัยเพื่อชี้แจงและขับเคลื่อนงานสำคัญ

มติที่ประชุม : ไม่ต้องจัดการประชุม Teleconference กับศูนย์อนามัยเพื่อชี้แจงและขับเคลื่อนงานสำคัญ เนื่องจากในการประชุมเชิงปฏิบัติการสร้างความเข้มแข็งภาคีเครือข่ายด้านอนามัยสิ่งแวดล้อม ประจำปีงบประมาณ พ.ศ.๒๕๖๓ (๒๓-๒๔ มค.๖๓) ศูนย์อนามัยจะต้องมาร่วมประชุมครบทุกแห่ง จึงให้ใช้เวทีการประชุมฯ ดังกล่าวในการชี้แจงและขับเคลื่อนงานสำคัญ

ระเบียบวาระที่ ๕ เรื่องอื่น ๆ นำเสนอเป็นเอกสารเพื่อทราบ

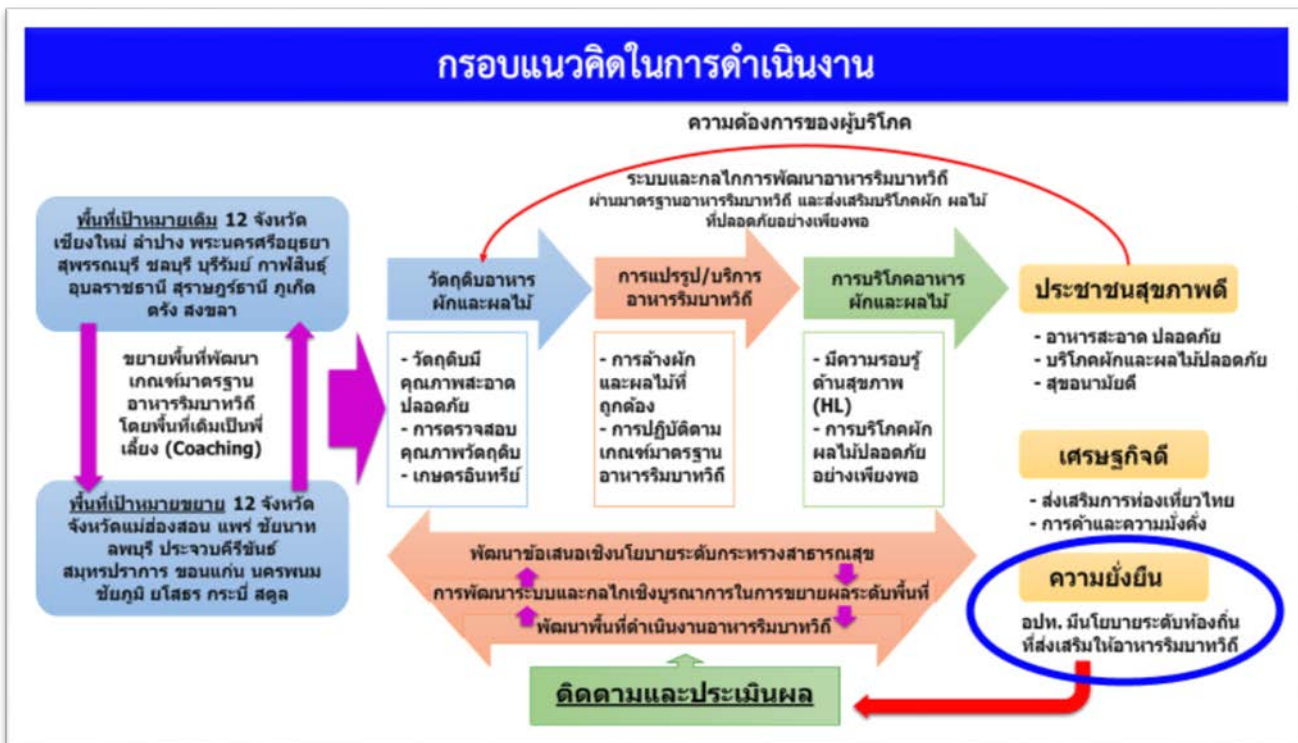
๕.๑ ความก้าวหน้าผลการดำเนินงานตามนโยบายรัฐมนตรีช่วยว่าการกระทรวงสาธารณสุข



**โครงการพัฒนาการจัดการอาหารริมบาทวิถีปลอดภัย
สร้างเสริมสุขภาพ และ สนับสนุนการท่องเที่ยวไทย**

สำนักสุขาภิบาลอาหารและน้ำ กรมอนามัย





ผลการขับเคลื่อนการดำเนินการพัฒนาอาหารริมบาทวิถี (Street Food)

① การพัฒนาต้นแบบพื้นที่จัดบริการอาหารริมบาทวิถี

- ชี้แจงแนวทางการพัฒนาพื้นที่เก่า+พื้นที่ใหม่
- พิจารณา(ร่าง)กฎกระทรวงการจำหน่ายสินค้าในที่หรือทางสาธารณะ




② พัฒนารูปแบบและกลไกการพัฒนาอาหารริมบาทวิถี

- ถอดบทเรียนพื้นที่ใหม่ ๑๒ พื้นที่
- ติดตามการพัฒนาพื้นที่เก่า ๕ พื้นที่
- พัฒนาระบบและกลไกการพัฒนาขยายพื้นที่ ๑ ครั้ง





③ ส่งเสริมความรู้ด้านสุขภาพอาหารริมบาทวิถี

- ส่งเสริมการบริโภคผักและผลไม้ปลอดภัย
- บูรณาการเกณฑ์เมนูสุขภาพ





④ จัดทำข้อเสนอเชิงนโยบายพัฒนาอาหารริมบาทวิถี

- ประกาศนโยบายพัฒนาอาหารริมบาทวิถี **Street Food Good Health**
- แต่งตั้งคณะทำงานพัฒนาอาหารริมบาทวิถี
- MOU ภาคีเครือข่ายอาหารริมบาทวิถี
- การขยายการค้าเป็นงานที่สอดคล้องนโยบายถนนคนเดินของนายกรัฐมนตรี




แผนการขับเคลื่อนการดำเนินการอาหารริมบาทวิถี (Street Food) ต.ค. 2562 – มี.ค. 2563 กรมอนามัย

| วัน/เดือน/ปี | พื้นที่เป้าหมาย | จังหวัด | ประเด็นสำคัญการขับเคลื่อน | เวลา |
|--------------|------------------------------|-------------|--|----------|
| ๓๐ พ.ย. ๖๒ | ตลาดประมงท่าเรือหลัก | ชลบุรี | ประกาศนโยบาย + วาระแห่งชาติ | ๑๗.๐๐ น. |
| ๗ ธ.ค. ๖๒ | ตลาดใต้รุ่งสำราญ | ลพบุรี | เปิดมทกรมอาหาร + การละเล่นพื้นบ้าน | ๑๗.๐๐ น. |
| ๑๗ ธ.ค. ๖๒ | ตลาดใต้รุ่งคุณภาพ ถนนราชบุตร | อุบลราชธานี | อาหารปลอดภัย ชะลอวัย คนไทยหุ่นดี แข็งแรง | ๑๗.๐๐ น. |
| ๑๒ มี.ค. ๖๓ | ถนนรื่นรมย์ | ศรีสะเกษ | เทศกาลอาหารรื่นรมย์ "คนกินเส้น" | ๑๗.๐๐ น. |
| ๑๗ มี.ค. ๖๓ | ตลาดต้นยาง | กาฬสินธุ์ | อำเภอ STREET FOOD MODEL | ๑๗.๐๐ น. |
| ๒๕ มี.ค. ๖๓ | งานตรุษจีน นครสวรรค์ | นครสวรรค์ | คนไทยทุกกลุ่มวัยสุขภาพดี...เริ่มที่ต้นน้ำเจ้าพระยา ปีใหม่ตรุษจีนปากน้ำโพ | ๑๗.๐๐ น. |
| ๘ ก.พ. ๖๓ | ตลาดอนุสาร | เชียงใหม่ | มนต์เสน่ห์อาหารเหนือ ปะทะอาหารนานาชาติ แค้ปหมูปลอคคัย ใส่อ้วปลอคตสาร | ๑๘.๐๐ |
| ๒๒ ก.พ. ๖๓ | ถนนเขาระกาบ | บุรีรัมย์ | อาหารสุขภาพ เพลิดเพลินวัฒนธรรมอีสาน อาหารอีสานปลอดภัย/ดินประสี | ๑๗.๐๐ น. |
| ๗ มี.ค. ๖๓ | ขุนไกรโนนที่พิศ | สุพรรณบุรี | ครัวของคนสุพรรณ อาหารปลอดภัยสวนเป็อน | ๑๗.๐๐ น. |

ผู้ประสานงาน : ๑. นายสุชาติ สุขเจริญ นักวิชาการสาธารณสุขชำนาญการพิเศษ โทรศัพท์ : ๐๘๙-๖๘๑๘๘๙๘, ๐๒-๕๙๐๔๑๗๘
 ๒. นายเอกชัย ชัยเดช นักวิชาการสาธารณสุขชำนาญการ โทรศัพท์ : ๐๘๑-๕๖๙๙๐๔๔, ๐๒-๕๙๐๔๑๗๘

แผนการขับเคลื่อนการดำเนินการอาหารริมบาทวิถี (Street Food) มี.ค. 2562 – ก.ย. 2563 กรมอนามัย

| วัน/เดือน/ปี | พื้นที่เป้าหมาย | จังหวัด | ประเด็นสำคัญการขับเคลื่อน | หมายเหตุ |
|--------------|---------------------------------|-----------------|----------------------------------|----------|
| ๒๑ มี.ค. ๖๓ | ถนนคนเดินสงขลา | สงขลา | เมนูหอยชูสุขภาพ | ๑๗.๐๐ น. |
| ๔ เม.ย. ๖๓ | กาดกองต้า | ลำปาง | กาดปลอดโฟม + อาหารล้านนา | ๑๗.๐๐ น. |
| ๒๕ เม.ย. ๖๓ | ตลาดน้ำกรุงเก่า วัดท่าการ้อง | อยุธยา | วิถีชีวิตลุ่มน้ำกับตลาดน้ำต้นแบบ | ๑๐.๐๐ น. |
| ๙ พ.ค. ๖๓ | ถนนคนเดินปาย | แม่ฮ่องสอน | รอข้อมูลจากพื้นที่ | ๑๗.๐๐ น. |
| ๒๓ พ.ค. ๖๓ | ถนนคนเดินนครพนม | นครพนม | รอข้อมูลจากพื้นที่ | ๑๗.๐๐ น. |
| ๑๓ มิ.ย. ๖๓ | ถนนคนเดินกระบี่ | กระบี่ | รอข้อมูลจากพื้นที่ | ๑๗.๐๐ น. |
| ๒๗ มิ.ย. ๖๓ | ตลาดโต้รุ่งเมืองแพร่ (ประตูชัย) | แพร่ | รอข้อมูลจากพื้นที่ | ๑๗.๐๐ น. |
| ๑๑ ก.ค. ๖๓ | ถนนคนเดินวัดสิงห์ | ชัยนาท | รอข้อมูลจากพื้นที่ | ๑๖.๐๐ น. |
| ๒๕ ก.ค. ๖๓ | ถนนคนเดิน ทม.ประจวบคีรีขันธ์ | ประจวบคีรีขันธ์ | รอข้อมูลจากพื้นที่ | ๑๗.๐๐ น. |
| ๘ ส.ค. ๖๓ | ถนนคนเดินชุมแพ | ขอนแก่น | รอข้อมูลจากพื้นที่ | ๑๗.๐๐ น. |
| ๒๒ ส.ค. ๖๓ | ถนนคนเดินชัยภูมิ | ชัยภูมิ | รอข้อมูลจากพื้นที่ | ๑๗.๐๐ น. |
| ๑๑ ก.ย. ๖๓ | ตลาดเย็น เข็น | สตูล | รอข้อมูลจากพื้นที่ | ๑๗.๐๐ น. |

แผนการขับเคลื่อนการดำเนินการอาหารริมบาทวิถี (Street Food) ก.ย. 2562 – ธ.ค. 2563 กรมอนามัย

| วัน/เดือน/ปี | พื้นที่เป้าหมาย | จังหวัด | ประเด็นสำคัญการขับเคลื่อน | หมายเหตุ |
|--------------|---------------------------------------|-----------|---------------------------|----------|
| ๒๕ ก.ย. ๖๓ | ตลาดโต้รุ่ง ช้างเทศบาลเมืองยโสธร | ยโสธร | รอข้อมูลจากพื้นที่ | ๑๗.๐๐ น. |
| ๙ ต.ค. ๖๓ | ถนนอาหารปลอดภัย เทศบาลนครสมุทรสาคร | สมุทรสาคร | รอข้อมูลจากพื้นที่ | ๑๗.๐๐ น. |
| ๒๒ ต.ค. ๖๓ | ร้านค้าภาคกลางคืน องค์พระปฐมเจดีย์ | นครปฐม | รอข้อมูลจากพื้นที่ | ๑๗.๐๐ น. |
| ๑๓ พ.ย. ๖๓ | ถนนคนเดินปากแพรก เทศบาลเมืองกาญจนบุรี | กาญจนบุรี | รอข้อมูลจากพื้นที่ | ๑๗.๐๐ น. |
| | รอข้อมูลจากพื้นที่ | ราชบุรี | | |
| | รอข้อมูลจากพื้นที่ | ระยอง | | |
| | รอข้อมูลจากพื้นที่ | กรุงเทพฯ | | |



๕.๒ การเตรียมการเพื่อรองรับสถานการณ์ภัยแล้ง (การจัดการคุณภาพน้ำบริโภค)

แผนประชาสัมพันธ์การดำเนินงานพัฒนาอาหารริมบาทวิถี

Social Network



FB page



website



การค้าอาหารริมบาทวิถี Street Food Good Health

เชียงใหม่ เชียงใหม่ 81.6.63 | ลำปาง ลำปาง 84.6.63
 นครสวรรค์ นครสวรรค์ 23.6.63 | กรุงเทพมหานคร กรุงเทพมหานคร 17.6.63
 ภูเก็ต ภูเก็ต 14.6.63 | บุรีรัมย์ บุรีรัมย์ 23.6.63
 สุพรรณบุรี สุพรรณบุรี 18.6.63 | อุบลราชธานี อุบลราชธานี 23.6.63
 ชลบุรี ชลบุรี 23.6.63 | นครราชสีมา นครราชสีมา 23.6.63
 สงขลา สงขลา 23.6.63 | นครศรีธรรมราช นครศรีธรรมราช 23.6.63
 ยะลา ยะลา 23.6.63 | นนทบุรี นนทบุรี 23.6.63

สำนักงานส่งเสริมการค้าในต่างประเทศ กรุงเทพฯ โทร. 0-2590-4171, 0-2590-4174

ประชาสัมพันธ์ผ่านสื่อ

➤ หนังสือพิมพ์

➤ โทรทัศน์



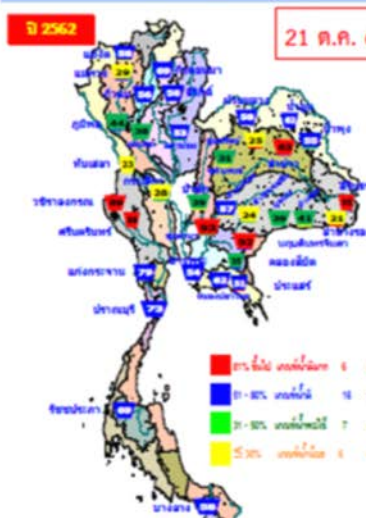





➤ งานตรุษจีน จ.นครสวรรค์
 ๒๕ มกราคม ๒๕๖๓
 (ศูนย์อนามัยที่ ๓ นครสวรรค์)

สถานการณ์น้ำ : ปริมาณน้ำในแหล่งน้ำขนาดใหญ่

ปี 2562 21 ต.ค. 62

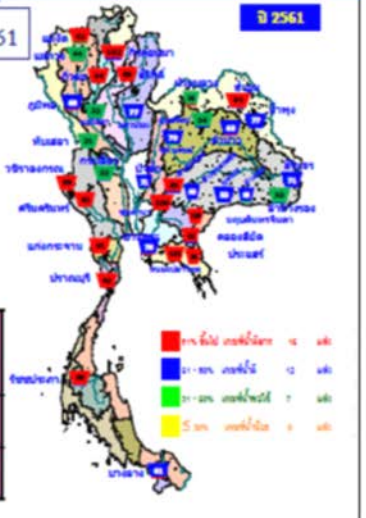


■ 71% - 80% แหล่งน้ำมีน้ำ 6 แห่ง
■ 61 - 70% แหล่งน้ำมีน้ำ 10 แห่ง
■ 51 - 60% แหล่งน้ำมีน้ำ 7 แห่ง
■ 50% แหล่งน้ำมีน้ำ 8 แห่ง



กรมชลประทาน

ปี 2561 21 ต.ค. 61



■ 71% - 80% แหล่งน้ำมีน้ำ 14 แห่ง
■ 61 - 70% แหล่งน้ำมีน้ำ 12 แห่ง
■ 51 - 60% แหล่งน้ำมีน้ำ 7 แห่ง
■ 50% แหล่งน้ำมีน้ำ 8 แห่ง

| ปี พ.ศ. | ปริมาณน้ำ (ล้าน ลบ.ม.) | % | น้ำใช้การ (ล้าน ลบ.ม.) | % |
|---------|------------------------|----|------------------------|----|
| 2562 | 47,731 | 67 | 24,189 | 51 |
| 2561 | 56,957 | 80 | 33,415 | 71 |

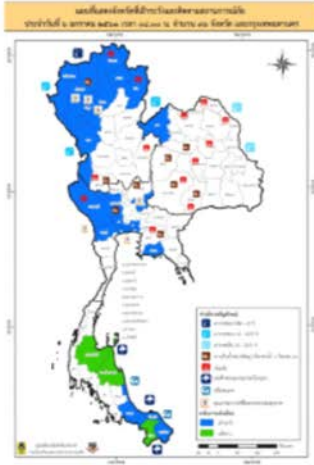
ที่มา: กรมชลประทาน

Page 18

| การเตรียมการของกรมอนามัย ด้านสาธารณสุขรองรับผลกระทบต่อสุขภาพจากภัยแล้ง | |
|---|---|
| ศูนย์อนามัย 1-12 / สสม. / ศอช. | สำนักงานสาธารณสุขจังหวัด |
| <ul style="list-style-type: none"> ▪ ประสานงานกับหน่วยงานที่เกี่ยวข้องและให้ข้อเสนอแนะทางวิชาการ ▪ ให้ความรู้แก่ ปชช. / แกนนำ ▪ ติดตามเฝ้าระวังคุณภาพน้ำบริโภค & ผลกระทบต่อสุขภาพ ▪ สื่อสารเตือนภัยสุขภาพ ▪ รายงานสถานการณ์ / การดำเนินงาน | <ol style="list-style-type: none"> 1. ติดตามสถานการณ์ภัยแล้งในพื้นที่ ประสานงานศูนย์บรรเทาและป้องกันปัญหาภัยแล้งระดับจังหวัด/อำเภอ/อปท. เพื่อสนับสนุนการดำเนินงานในด้านการจัดการสุขภาพสำหรับน้ำบริโภค 2. เฝ้าระวังคุณภาพน้ำบริโภค อุบิโภค ในชุมชน โรงเรียน สถานบริการทางสาธารณสุขที่ได้รับผลกระทบโดยเฉพาะด้านแบคทีเรีย ใช้ชุดทดสอบโคลิฟอร์มแบคทีเรีย (o 11) และชุดทดสอบคลอรีนอิสระคงเหลือ หรือเก็บส่งตรวจห้องปฏิบัติการตรวจคุณภาพน้ำ 3. กำกับ ติดตาม ระวังกัมมาตรการประหยัดน้ำของสถานบริการสาธารณสุขในพื้นที่ 3. ทำความสะอาดภาชนะเก็บกักน้ำบริโภค จุดบริการน้ำดื่มแก้วน้ำดื่มให้สะอาดพร้อมใช้ รวมทั้งภาชนะสำหรับรองรับน้ำ หรือภาชนะเก็บกักน้ำบริโภค อุบิโภคจากรถบรรทุกน้ำของหน่วยงานที่มีการแจกจ่ายน้ำ 4. ให้คำแนะนำประชาชนในการปฏิบัติตน เพื่อหลีกเลี่ยงโรคที่เกิดจากน้ำเป็นสื่อ ไม่ใช่แก้วน้ำดื่มร่วมกัน และส่งเสริมพฤติกรรม “ การกินร้อน ช้อนกลาง ถ้างมือ ” |
| สิ่งสนับสนุน | |
| <ul style="list-style-type: none"> ▪ คำแนะนำการดำเนินการจัดการ ภัยแล้ง ▪ คู่มือวิชาการเพื่อความรู ▪ คลอรีน / Test kit / LAB | |

| การขับเคลื่อนการจัดการน้ำบริโภคในพื้นที่ภัยแล้ง | |
|--|---|
| เขตสุขภาพ | สถานบริการสาธารณสุข |
| <ol style="list-style-type: none"> 1. ประเมินคาดการณ์ทรัพยากรที่ต้องใช้ในการสนับสนุนงานและประเมินความเสี่ยงและเตรียมแผนสำรองในการจัดหาทรัพยากรในกรณีฉุกเฉิน 2. วิเคราะห์และสังเคราะห์ข้อมูลทางวิชาการ จัดทำแผนการสื่อสารความเสี่ยงและตอบโต้ประเด็นสถานการณ์ภัยแล้งของพื้นที่ | <ol style="list-style-type: none"> 1. ติดตามสถานการณ์ภัยแล้งในพื้นที่ / เตรียมข้อมูลการประสานขอรับการสนับสนุนน้ำสะอาดในพื้นที่ จากศูนย์บรรเทาและป้องกันปัญหาภัยแล้งระดับอำเภอและองค์กรปกครองส่วนท้องถิ่น 2. ตรวจสอบการชำรุด ความพร้อมของถังสำรองน้ำ ระบบท่อ ก๊อกน้ำที่ลดการสูญเสีย และกำหนดมาตรการประหยัดน้ำของหน่วยงาน 3. ทำความสะอาดถังเก็บน้ำใต้ดิน ลาดฟ้า และภาชนะอื่นๆ ส่วนรักษาพยาบาลและบ้านพัก รวมทั้งภาชนะสำหรับรองรับน้ำ หรือภาชนะเก็บกักน้ำบริโภค อุบิโภคจากรถบรรทุกน้ำของหน่วยงานที่มีการแจกจ่ายน้ำ สำรองน้ำได้ 2-3 วัน (อัตรา 800-1000 ลิตร/เตียง/วัน) 4. ทำความสะอาดภาชนะเก็บกักน้ำบริโภค จุดบริการน้ำดื่มแก้วน้ำดื่มให้สะอาดพร้อมใช้ 5. เฝ้าระวังคุณภาพน้ำบริโภค อุบิโภค โดยเฉพาะด้านแบคทีเรีย ใช้ชุดทดสอบโคลิฟอร์มแบคทีเรีย (o 11) และชุดทดสอบคลอรีนอิสระคงเหลือ หากพบปัจจัยเสี่ยงให้เติมคลอรีน กรอง หรือ คั้น หรือใช้วิธีการอื่นในการฆ่าเชื้อโรค |

การเตรียมความพร้อมรับสถานการณ์ภัยแล้ง



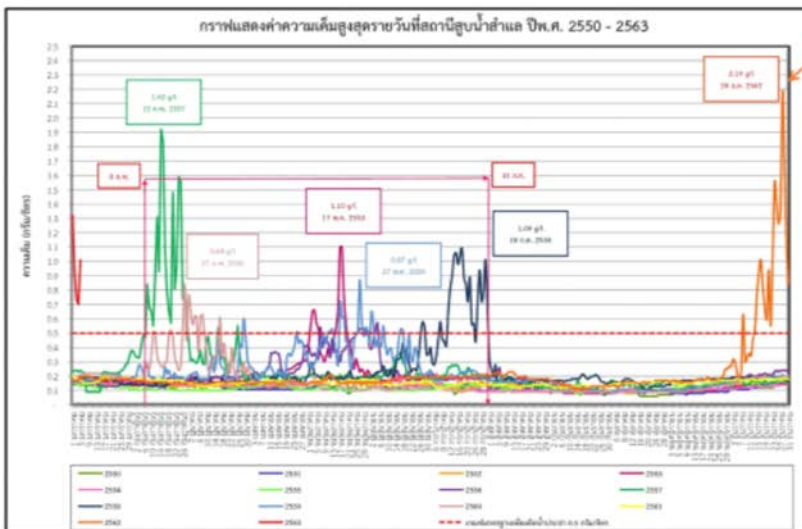
ระยะเตรียมความพร้อมก่อนภาวะภัยแล้ง

ระยะเข้าสู่ภาวะภัยแล้ง

- แจ้งเตือนประชาชน หน่วยงาน องค์กร ร่วมกันประหยัดน้ำ
- เตรียมภาชนะสำรองน้ำ/ภาชนะรองรับน้ำจากหน่วยบริการน้ำ พร้อมทำความสะอาดภาชนะรองรับน้ำ
- จัดตั้งศูนย์ปฏิบัติการป้องกันและแก้ไขปัญหาสาธารณสุข ด้านการแพทย์ (หน่วยงานที่เกี่ยวข้องระดับ ส่วนกลางและระดับพื้นที่)
- จัดหาเครื่องกรองอย่างง่ายในพื้นที่ห่างไกล และต้นน้ำ ก่อนนำมาบริโภค
- สนับสนุนชุดทดสอบ อ.11 อ.31 ให้หน่วยบริการน้ำ ตรวจสอบก่อนแจกจ่ายน้ำ

หมายเหตุ : ระยะที่ 1 เตรียมการ ระยะที่ 2 ประกาศภาวะภัยแล้ง ระยะที่ 3 ภาวะวิกฤต
ที่มา: กรมป้องกันและบรรเทาสาธารณภัย http://www.disaster.go.th/th/cdetail-20989-disaster_news-235-1/

สถานการณ์ความเค็มของน้ำดิบ ณ สถานีสูบน้ำสำแล ปี ๒๕๕๐-๒๕๖๓



ค่าความเค็มสูงสุดในรอบ ๑๓ ปี มีค่า ๒.๑๙ กรัม/ลิตร ณ วันที่ ๒๔ ธ.ค.๖๒

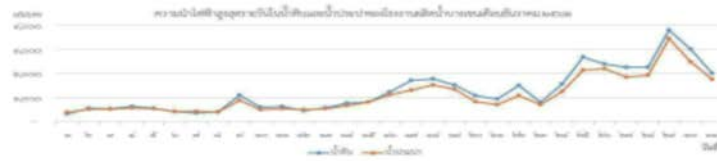
- รสชาติของน้ำประปาในพื้นที่ฝั่งตะวันออกของแม่น้ำเจ้าพระยา มีรสกร่อยและเค็ม (บางช่วง)
- ฝั่งตะวันตกของแม่น้ำเจ้าพระยาไม่ได้รับผลกระทบเพราะใช้น้ำดิบจากจังหวัดกาญจนบุรี
- ส่วนใหญ่ค่าความเค็มอยู่ที่ ๐.๑๐-๐.๓๐ กรัม/ลิตร (ค่าเฝ้าระวัง ๐.๒๕ กรัม/ลิตร)

คุณภาพน้ำประปาของการประปานครหลวงช่วงเดือนธันวาคม ๕ ปีย้อนหลัง

คุณภาพน้ำประปาประปาของการประปานครหลวงช่วงเดือนธันวาคม ๕ ปีย้อนหลัง เปรียบกับค่ามาตรฐานในคณะวิศวกรรมสถานแห่งประเทศไทย จำกัด (วศท.)

| คุณภาพน้ำ | ช่วงปี ๒๕๖๑ (ปีงบประมาณ) | ช่วงปี ๒๕๖๒ (ปีงบประมาณ) | ค่ามาตรฐานของวิศวกรรมสถานแห่งประเทศไทย |
|-------------------|--------------------------|--------------------------|--|
| ความขุ่น (NTU) | ๒๓๖๓ - ๒๓๖๓ | ๒๓๖๓ - ๒๓๖๓ | - |
| สารละลาย (mg/L) | ๒๓๖๓ - ๒๓๖๓ | ๒๓๖๓ - ๒๓๖๓ | ไม่เกิน ๕,๐๐๐ มก./ลิตร, เหนือขีดส่งขายดี |
| คลอรีน (mg/L) | ๒๓๖๓ - ๒๓๖๓ | ๒๓๖๓ - ๒๓๖๓ | ไม่เกิน ๒๕๐๐ มก./ลิตร, เหนือขีดส่งขายดี |
| โพแทสเซียม (mg/L) | ๒๓๖๓ | ๒๓๖๓ - ๒๓๖๓ | ไม่เกิน ๒๐๐๐ มก./ลิตร, เหนือขีดส่งขายดี |

* ปีงบประมาณ ๒๕๖๓ ** ขาดการสำรวจจากจุดผลิตน้ำประปาคลองใหญ่ (บพจ) ซึ่งขึ้นกับประปาเขตประปาคลองใหญ่



การเตรียมความพร้อมรับมือประปาเค็ม

คุณภาพน้ำ บริโภค

- องค์การอนามัยโลก (WHO) ได้กำหนดค่าแนะนำเพื่อความน่าดื่มและการยอมรับของผู้บริโภคไว้ คือน้ำประปา ควรมีโซเดียมไม่เกิน ๒๐๐ มิลลิกรัม/ลิตร และคลอไรด์ไม่เกิน ๒๕๐ มิลลิกรัม/ลิตร
- เลือกใช้เครื่องกรอง Reverse Osmosis (RO) ที่ได้มาตรฐานและมีประสิทธิภาพ
- การดูแล/บำรุงรักษาเครื่องกรอง
- เครื่องกรองน้ำแบบทรายกรองควรล้างย้อนทำความสะอาดทุก ๆ ๑๐ - ๑๕ วัน และล้างทำความสะอาดภายนอกทุก ๆ ๖ เดือน
- เครื่องกรองน้ำแบบคาร์บอนกัมมันต์ควรล้างสารกรองคาร์บอนโดยการล้างแบบย้อนกลับ ให้ล้างจนกระทั่งน้ำใส จะช่วยให้ความสามารถในการกรองกลับมีประสิทธิภาพเหมือนเดิม
- การเปลี่ยนไส้กรอง RO เมื่อไส้กรองตัน หรือล้างไส้กรอง
- เปลี่ยนเป็นใช้น้ำดื่มบรรจุขวด ปิดสนิทแทนจะดีกว่า และยังส่งผลดีต่อสุขภาพด้วย

กลุ่มเสี่ยงที่ต้องใส่ใจ เป็นพิเศษ

- เด็กเล็ก/คนชรา
- กลุ่มผู้ป่วยโรคไต/เบาหวาน/ความดันโลหิตสูง/โรคหัวใจ

การเตรียมความพร้อมรับประปาเค็ม

คนปกติทั่วไป

- การดื่มน้ำกร่อยอาจได้รับโซเดียมเพิ่มเติมจากปกติ จึงควรลดปริมาณสารปรุงแต่งอาหารที่มีความเค็มลง เช่น เกลือ น้ำปลา ซีอิ๊ว ซอสปรุงรส ผงปรุงรส งดการบริโภคอาหารที่มีโซเดียมสูง เช่น ขนมกรุบกรอบ มันฝรั่งทอด

กลุ่มเสี่ยงที่ต้องใส่ใจเป็นพิเศษ

- เด็กเล็ก/คนชรา
- กลุ่มผู้ป่วยโรคไต/เบาหวาน/ความดันโลหิตสูง/โรคหัวใจ

แนะนำให้ดื่มน้ำดื่มบรรจุขวด ปิดสนิทแทนจะดีกว่า และยังส่งผลดีต่อสุขภาพด้วย

เลิกประชุมเวลา ๑๖.๓๐ น.

นางอรพรรณ จินกาล ผู้สรุปรายงานการประชุม
นางสาวพาสณา ชมกลิ่น ผู้ตรวจรายงานการประชุม
สำนักสุขาภิบาลอาหารและน้ำ

เอกสารแนบ

๑. (ร่าง) แนวทางการตรวจราชการกระทรวงสาธารณสุข ปี ๒๕๖๓

(ร่าง) แนวทางการตรวจราชการกระทรวงสาธารณสุข ปี 2563

(ตัวชี้วัดภายใต้ประเด็น ระดับความสำเร็จในการดำเนินการพัฒนาระบบบริการสาธารณสุขสำหรับผู้ต้องขังในเรือนจำ

“ด้านการจัดการอนามัยสิ่งแวดล้อม สุขาภิบาลอาหารและน้ำในเรือนจำ”

1. คำนิยาม:

1.1 การจัดการอนามัยสิ่งแวดล้อมในเรือนจำ หมายถึง การจัดการอนามัยสิ่งแวดล้อมในเรือนจำให้เหมาะสม ตามความต้องการขั้นพื้นฐานของการดำรงชีวิต เพื่อการป้องกันการเกิดโรค และจัดสภาพแวดล้อมที่เอื้อต่อการมีสุขภาพกาย และจิตที่ดีของผู้ต้องขัง ครอบคลุมการจัดการเกี่ยวกับ การสุขาภิบาลที่พักอาศัย และสุขอนามัย การจัดการมูลฝอย การจัดการสิ่งแวดล้อม สิ่งปฏิกูล และน้ำเสีย การควบคุมสัตว์และแมลงพาหะนำโรค

1.2 การจัดการสุขาภิบาลอาหารในเรือนจำ หมายถึง การบริหารจัดการและควบคุมปัจจัยสิ่งแวดล้อมในเรือนจำ รวมทั้ง บุคลากร ที่เกี่ยวข้องกับการเตรียมปรุงประกอบอาหารเพื่อให้อาหารสะอาด ปลอดภัย ปราศจากเชื้อโรค พยาธิ และสารเคมีต่าง ๆ ที่เป็นอันตราย หรืออาจจะเป็นอันตรายต่อการเจริญเติบโตของร่างกาย สุขภาพอนามัย และการดำรงชีวิตของผู้บริโภค

1.3 การจัดการน้ำบริโภคในเรือนจำ หมายถึง การบริหารจัดการให้มีน้ำดื่ม และน้ำใช้ในเรือนจำ ให้มีปริมาณเพียงพอต่อความต้องการ และน้ำมีคุณภาพสะอาด ปลอดภัย ปราศจากเชื้อโรค ไม่มีสารเคมีอันตรายและสิ่งเจือปน ต่าง ๆ ทั้งด้านกายภาพ เคมี และชีวภาพ และต้องได้มาตรฐาน ตามเกณฑ์มาตรฐานคุณภาพน้ำบริโภค

2. แนวทางการสนับสนุนการจัดการอนามัยสิ่งแวดล้อมและสุขาภิบาลอาหารและน้ำในเรือนจำ (ระดับจังหวัด)

การดำเนินงานยึดหลักการความสอดคล้องและบูรณาการกับการดำเนินการพัฒนาระบบบริการสาธารณสุขสำหรับผู้ต้องขังในเรือนจำ ที่ได้กำหนดไว้แล้ว ดังนี้

- มีผู้รับผิดชอบงานด้านอนามัยสิ่งแวดล้อมร่วมสนับสนุนการดำเนินงานด้านอนามัยสิ่งแวดล้อมและสุขาภิบาลอาหารและน้ำ ในเรือนจำ
- สำนักงานสาธารณสุขจังหวัด มีการประเมินสถานการณ์การจัดการด้านอนามัยสิ่งแวดล้อม สุขาภิบาลอาหารและน้ำ ตามแนวทางที่กรมอนามัยกำหนด (เอกสารแนบที่ 1) หรือ แนวทางที่เขตสุขภาพกำหนด
- สำนักงานสาธารณสุขจังหวัด ร่วมกับหน่วยงานที่เกี่ยวข้อง นำข้อมูลสถานการณ์ด้านอนามัยสิ่งแวดล้อม สุขาภิบาลอาหารและน้ำในเรือนจำ มาใช้สนับสนุนการวางแผนเชิงบูรณาการ เพื่อแก้ไขปัญหา หรือพัฒนาการดำเนินงานอนามัยสิ่งแวดล้อม สุขาภิบาลอาหารและน้ำในเรือนจำ ตามบริบทพื้นที่
- มีการติดตามความก้าวหน้าการดำเนินงาน ตามแผนบูรณาการ ร่วมกับเครือข่าย ทั้งในระดับจังหวัด/ระดับเขตสุขภาพ และรายงานความก้าวหน้า ตามรอบระยะเวลาที่เขตสุขภาพกำหนด (ทุก 3 เดือน)

3. ประเด็นมุ่งเน้นการตรวจราชการ ด้านการจัดการอนามัยสิ่งแวดล้อม สุขากิจอาหารและน้ำในเรือนจำ

| เป้าหมาย | มาตรการดำเนินงานในพื้นที่ | แนวทางการตรวจติดตาม | ผลลัพธ์ที่ต้องการ |
|--|---|--|--|
| ประเด็นการตรวจราชการที่มุ่งเน้น รอบที่ 1 | | | |
| 1. มีการประเมินสถานการณ์และแผนสนับสนุนการจัดการด้านอนามัยสิ่งแวดล้อม สุขากิจอาหารและน้ำในเรือนจำ | 1. มีการประเมินสถานการณ์การจัดการอนามัยสิ่งแวดล้อมในเรือนจำ ตามแนวทางที่กรมอนามัยกำหนด (<i>เอกสารแนบที่ 1</i>) หรือ แนวทางของเขตสุขภาพ กำหนด วิเคราะห์ข้อมูล และรายงานผลด้านต่าง ๆ ดังนี้ 1.1 ด้านอนามัยสิ่งแวดล้อม สุขากิจที่พักอาศัยและสุขอนามัยการจัดการมูลฝอย การจัดการส้วม สิ่งปฏิกูลและน้ำเสีย - การควบคุมสัตว์และแมลงพาหะนำโรค 1.2 ด้านสุขากิจอาหาร สถานที่ปรุง ประกอบ และจำหน่ายอาหาร ตัวยาอาหารและสารปรุงแต่งอาหาร ภาชนะอุปกรณ์ และผู้สัมผัสอาหาร 1.3 ด้านน้ำสะอาด การเก็บกักน้ำดื่ม และการดูแลรักษา เก็บน้ำ การตรวจสอบคุณภาพน้ำบริโภคและความเพียงพอของน้ำดื่ม-น้ำใช้ | 1. มีการประเมินสถานการณ์การจัดการอนามัยสิ่งแวดล้อมในเรือนจำ ตามแนวทางที่กรมอนามัยกำหนด (<i>เอกสารแนบที่ 1</i>) หรือ แนวทางของเขตสุขภาพกำหนด การวิเคราะห์ข้อมูล และรายงานผล 2. มีการสนับสนุนความรู้ และ/หรือ คู่มือการดำเนินงานด้านอนามัยสิ่งแวดล้อม สุขากิจอาหาร และน้ำ ให้กับเจ้าหน้าที่ หรือผู้รับผิดชอบงานด้านอนามัยสิ่งแวดล้อมในเรือนจำ | 1. มีรายงานข้อมูลสถานการณ์ฯ ผลการวิเคราะห์และข้อเสนอแนวทางการพัฒนาสำหรับเรือนจำ และหน่วยงานที่เกี่ยวข้อง 2. มีการจัดกิจกรรมสนับสนุนด้านอนามัยสิ่งแวดล้อม สุขากิจอาหาร และน้ำ ให้กับเรือนจำ/ หรือดำเนินงานร่วมกับหน่วยงานที่เกี่ยวข้อง โดยสอดคล้องกับสภาพปัญหา และความต้องการตามบริบทพื้นที่ |
| ประเด็นการตรวจราชการที่มุ่งเน้น รอบ 2 | | | |
| 2. มีการติดตามความก้าวหน้าและประเมินสถานการณ์ด้านอนามัยสิ่งแวดล้อม สุขากิจอาหารและน้ำ ภายหลังสนับสนุนการดำเนินงาน ในรอบที่ 1 | 2. สำนักงานสาธารณสุขจังหวัด มีการติดตาม สนับสนุนและประเมินความก้าวหน้าการดำเนินงานตามความเหมาะสม/ จำเป็น | 3. มีการติดตาม สนับสนุนด้านวิชาการและประเมินความก้าวหน้าการดำเนินงานตามแนวทางที่กำหนด ทุก 3 เดือน (พิจารณาจากรายงานการประชุมฯ ภาพถ่ายกิจกรรมที่ดำเนินการ และผลการประเมิน ภายหลังสนับสนุนการดำเนินงาน ในรอบที่ 1 | 3. เรือนจำเป้าหมายได้รับการสนับสนุนทางวิชาการด้านการจัดการอนามัยสิ่งแวดล้อม สุขากิจอาหารและน้ำ และมี การบูรณาการกับการดำเนินงานภาพรวมของจังหวัดและเขตสุขภาพ |

ผู้ประสานงาน

| | | |
|----------------------------|--|--|
| 1. นางเนิรนุช อากาศรัส | นักวิชาการสาธารณสุขชำนาญการพิเศษ สำนักอนามัยสิ่งแวดล้อม | Tel. 02 590-4261 Mobile 081-5668879 E-mail : a.neeranuch@gmail.com |
| 2. นางจิรพรรณ พรหมลิขิตชัย | นักวิชาการสาธารณสุขชำนาญการพิเศษ สำนักสุขกิจอาหารและน้ำ | Tel. 02 590-4174 Mobile 084-677-7555 e-mail : jipapun.p@anamai.mail.go.th |

(ร่าง) แนวทางการประเมินการจัดการอนามัยสิ่งแวดล้อมในเรือนจำ

ส่วนที่ 1 ข้อมูลทั่วไป

ชื่อเรือนจำ.....วัน/เดือน/ปี ที่ประเมิน.....
 ประเภทเรือนจำ.....
 ที่ตั้งเรือนจำเลขที่.....หมู่ที่.....ตำบล.....อำเภอ.....จังหวัด.....
 โทรศัพท์.....โทรสาร.....E-mail.....
 จำนวนผู้ต้องขัง.....คน จำนวนผู้ต้องขังชาย.....คน จำนวนผู้ต้องขังหญิง.....คน

ส่วนที่ 2 การจัดการด้านอนามัยสิ่งแวดล้อมพื้นฐาน สุขาภิบาลอาหารและน้ำ (4 หมวด 20 ข้อ)

| แนวทางการประเมิน | ผลการประเมิน | | | | ข้อเสนอแนะการ พัฒนา/ปรับปรุง |
|--|--------------|----------------------|--------------|----------------------|---------------------------------|
| | ครั้งที่ 1 | | ครั้งที่ 2 | | |
| | ตาม เกณฑ์ | ต้อง ปรับ ปรุง | ตาม เกณฑ์ | ต้อง ปรับ ปรุง | |
| หมวดที่ 1 ด้านอนามัยสิ่งแวดล้อม | | | | | |
| 1. มีการจัดพื้นที่ใช้สอยเป็นสัดส่วนและเหมาะสม เช่น ห้องพยาบาล พื้นที่สำหรับ รับประทานอาหาร/ดื่มน้ำ ห้องส้วม ห้องอาบน้ำ และพื้นที่อื่น ๆ ที่จำเป็น พร้อมจัดให้มีป้ายแสดงไว้ | | | | | |
| 2. จัดการด้านแสงสว่างให้มีความเข้มแสงเพียงพอและเหมาะสม ต่อการปฏิบัติงาน หรือการทำกิจกรรมนั้น ๆ | | | | | |
| 3. มีการระบายอากาศภายในอาคาร ที่เพียงพอและเหมาะสม | | | | | |
| 4. สภาพห้องขัง เรือนนอน หรือห้องนอน อยู่ในสภาพดีและสะอาด โดยเตียงนอน หรือพื้นที่นอน มีขนาดเหมาะสม และสะอาด | | | | | |
| 5. จำนวนผู้ต้องขังต่อจำนวนพื้นที่ของอาคารที่พักอาศัยมีความเหมาะสม ไม่แออัดจนเกินไป | | | | | |
| 6. จัดให้มีเครื่องนอนที่สะอาดและเพียงพอ จัดไว้อย่างเป็นระเบียบและทำความ สะอาดสม่ำเสมอ ตามความเหมาะสม | | | | | |
| 7. จัดให้มีเสื้อผ้าเครื่องนุ่งห่มสำหรับผู้ต้องขังแต่ละคน และมีการซักทำความสะอาด ทุกวัน | | | | | |
| 8. ห้องส้วม มีจำนวนเพียงพอและสะอาด อยู่ในสภาพใช้งานได้ตลอดเวลา | | | | | |
| 9. ห้องอาบน้ำ ภาชนะบรรจุน้ำสำหรับอาบ มีจำนวนเพียงพอ และมีการทำความ สะอาดสม่ำเสมอ | | | | | |
| 10. มีการจัดการ หรือ มีระบบบำบัดสิ่งปฏิกูลที่ถูกต้องตามหลักสุขาภิบาล ไม่ส่งกลิ่น เหม็นรบกวน หรือเป็นมลพิษ | | | | | |

| แนวทางการประเมิน | ผลการประเมิน | | | | หมายเหตุ |
|---|--------------|--------------|------------|--------------|----------|
| | ครั้งที่ 1 | | ครั้งที่ 2 | | |
| | ตามเกณฑ์ | ต้องปรับปรุง | ตามเกณฑ์ | ต้องปรับปรุง | |
| หมวดที่ 1 ด้านอนามัยสิ่งแวดล้อม (ต่อ) | | | | | |
| 11. น้ำเสียได้รับการบำบัดอย่างถูกต้องตามหลักสุขาภิบาลก่อนระบายออกนอกอาคารสถานที่ และมีการดูแลทางระบายน้ำไม่ให้อุดตัน | | | | | |
| 12. มีภาชนะบรรจุหรือภาชนะรองรับมูลฝอยที่เหมาะสม (ทำจากวัสดุที่แข็งแรงทำความสะอาดได้ง่าย ไม่รั่วซึม มีฝาปิดมิดชิดป้องกันสัตว์และแมลงพาหะนำโรค และวางอยู่ในจุดที่เหมาะสม) เพียงพอกับปริมาณและประเภทมูลฝอย (มูลฝอยทั่วไป มูลฝอยรีไซเคิล และมูลฝอยติดเชื้อ) | | | | | |
| 13. จัดให้มีที่พักรวมมูลฝอย แยกเป็นสัดส่วนเฉพาะสามารถรองรับมูลฝอยได้เพียงพอ และไม่ก่อให้เกิดผลกระทบต่อผู้ต้องขังและสร้างความเดือดร้อนรำคาญต่อผู้ชุมชนใกล้เคียง | | | | | |
| 14. มีมาตรการป้องกัน ควบคุม สัตว์และแมลงพาหะนำโรค เช่น หนู แมลงวัน แมลงสาบ และยุง เป็นต้น อย่างถูกต้องตามหลักสุขาภิบาล | | | | | |
| หมวดที่ 2 น้ำดื่ม น้ำใช้ | | | | | |
| 15. จัดให้มีน้ำดื่มที่ได้คุณภาพตามมาตรฐานน้ำดื่มสำหรับให้บริการผู้ต้องขังอย่างเพียงพอ และตั้งอยู่ในบริเวณที่เหมาะสม และมีการล้างทำความสะอาดภาชนะบริการน้ำดื่มเป็นประจำ หรือ มีการสุ่มตรวจคุณภาพน้ำบริโภคและไม่พบการปนเปื้อนของเชื้อโคลิฟอร์มแบคทีเรีย (ใช้ชุดทดสอบการปนเปื้อนเชื้อโคลิฟอร์มแบคทีเรียในน้ำ (อ.11)) | | | | | |
| 16. จัดให้มีน้ำใช้ที่สะอาด และปริมาณเพียงพอสำหรับใช้ในแต่ละวันหรือมีการสุ่มตรวจปริมาณคลอรีนคงเหลืออิสระในน้ำและมีคลอรีนคงเหลืออิสระในน้ำไม่น้อยกว่า 0.2 มิลลิกรัมต่อลิตร (ใช้ชุดทดสอบคลอรีนคงเหลืออิสระในน้ำ (อ.31)) | | | | | |
| หมวดที่ 3 การสุขาภิบาลอาหาร | | | | | |
| 17. ได้มาตรฐานการสุขาภิบาลอาหาร ของกรมอนามัย (ใช้แบบตรวจมาตรฐานสุขาภิบาลอาหารสำหรับที่ปรุงประกอบอาหาร ในเรือนจำ) | | | | | |
| 18. มีการสุ่มตรวจคุณภาพอาหารและผ่านเกณฑ์มาตรฐานคุณภาพอาหาร (ใช้ชุดทดสอบการปนเปื้อนเชื้อโคลิฟอร์มแบคทีเรีย ในอาหาร SI-2 (อ.13)) | | | | | |

| แนวทางการประเมิน | ผลการประเมิน | | | | ข้อเสนอแนะการ พัฒนา/ปรับปรุง |
|---|--------------|------------------|--------------|------------------|---------------------------------|
| | ครั้งที่ 1 | | ครั้งที่ 2 | | |
| | ตาม เกณฑ์ | ต้อง ปรับปรุง | ตาม เกณฑ์ | ต้อง ปรับปรุง | |
| หมวดที่ 4 การบริหารจัดการและส่งเสริมพฤติกรรมอนามัยสิ่งแวดล้อมในเรือนจำ | | | | | |
| 19. มีผู้รับผิดชอบการดำเนินงานด้านอนามัยสิ่งแวดล้อมในเรือนจำ | | | | | |
| 20. มีกิจกรรมให้ความรู้เพื่อปรับเปลี่ยนพฤติกรรม และ ส่งเสริมสุขอนามัย อย่าง สม่ำเสมอ เช่น การล้างมือให้สะอาดก่อนรับประทานอาหารและหลังการขับถ่าย การ ดูแลรักษาร่างกายให้สะอาด และมีเครื่องใช้ส่วนตัว หรือของใช้เกี่ยวกับการรักษา อนามัย เช่น แปรงสีฟัน ยาสีฟัน หวี สบู่ ผ้าเช็ดตัว เป็นต้น การดูแลรักษาให้สะอาด และอยู่ในสภาพดี โดยเฉพาะสำหรับผู้ต้องขังหญิงที่ตั้งครรภ์ และผู้ต้องขังหญิง | | | | | |
| รวมคะแนน | | | | | |

การสรุปผลการประเมิน : เกณฑ์แต่ละข้อถือเป็นเกณฑ์ขั้นพื้นฐานและกำหนดให้แต่ละข้อมีคะแนนเท่ากัน

คะแนนรวม 20 ข้อ พัฒนาได้ตามเกณฑ์

คะแนนต่ำกว่า 20 ข้อ ควรพัฒนา/ปรับปรุง

ลงชื่อ(ผู้ประเมิน)

(.....)

ตำแหน่ง.....

หน่วยงาน.....

ลงชื่อ(ผู้ประเมิน)

(.....)

ตำแหน่ง.....

หน่วยงาน.....